

Vælg dagtilbuddets navn
PÆDAGOGISKE LÆREPLAN



-
01-12-2020



Indhold

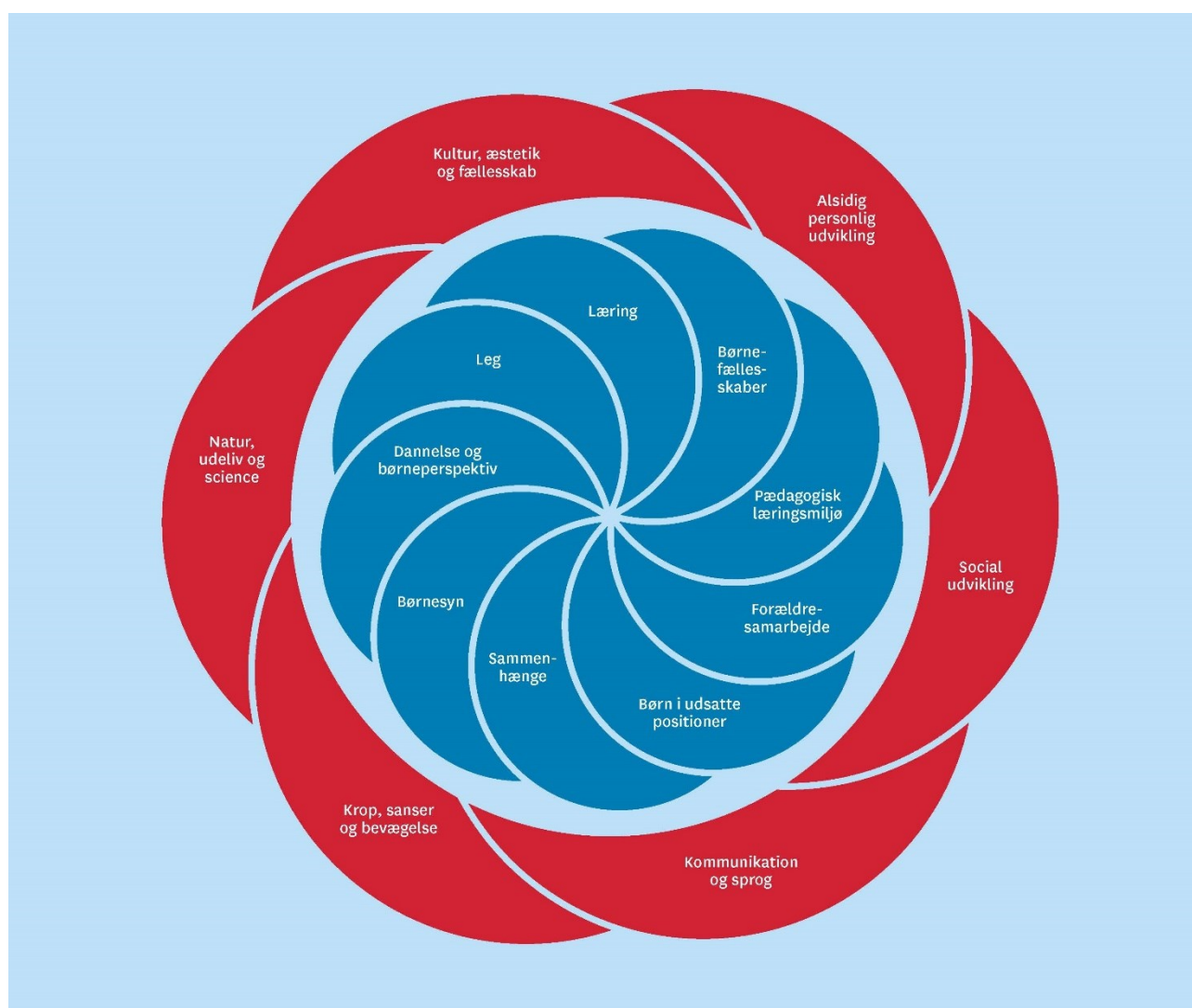
Det fælles pædagogiske grundlag	3
De 6 læreplanstemaer	3
Vi arbejder med et fysisk, psykisk og æstetisk børnemiljø	6
Vi samarbejder med forældrene om børns læring	8
Vi samarbejder med lokalmiljøet om stimulerende pædagogiske læringsmiljøer for børnene	9
Vi arbejder med et læringsmiljø for storebørnsgruppen, der skaber sammenhæng til 0. klasse.....	10
Vi arbejder med læringsmiljøer, der tager højde for børn i udsatte positioner	11
Vi arbejder ud fra, at legen er grundlæggende i læringsmiljøerne, og at legen har en værdi i sig selv	12
Vi arbejder med pædagogiske læringsmiljøer gennem hele dagen	13
Hvad er vores (det pædagogiske personales) forudsætninger for at arbejde med læringsmiljøer?	14
Alsidig personlig udvikling	15
Social udvikling	16
Kommunikation og Sprog.....	21
Krop, sanser og bevægelse	28
Natur, udeliv og science.....	29
Kultur, æstetik og fællesskab	30

Det fælles pædagogiske grundlag

[Link til 'Den styrkede pædagogiske læreplan - Rammer og indhold' side 12-27](#)

De 6 læreplanstemaer

[Link til 'Den styrkede pædagogiske læreplan - Rammer og indhold' side 32-46](#)



Når vi læser vores fælles pædagogiske grundlag, giver det os anledning til følgende pædagogiske refleksioner?

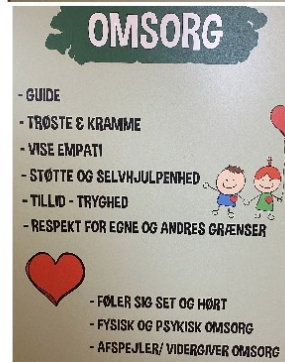
I Lillebo har vi et fælles ansvar for at tilbyde vores børn, forældre og kollegaer et udviklende arbejds-, lærings- og legemiljø. Vores pædagogiske grundlag, som vi tænker og arbejder ud fra, bygger på vores kerneværdier, som vi som personale vægter højt, og som vi mener, skal opfyldes og holdes intakt for at læring og udvikling finder sted. Vores værdisæt er: Anerkendelse, Omsorg, Relationer og Nærvær. Derudover tager vi også udgangspunkt i Greve kommunes dagtilbudspolitik.

Via det pædagogiske grundlag skal vi reflektere og evaluere på: Gør vi det, vi tror vi gør? Og hvorfor? Kan vi gøre noget anderledes? Har vi øje for børneperspektivet? Læringsrummene? Rutinepædagogikken? Kan vi ændre noget? Har vi fokus på at højne vores faglighed, og bruger vi erfaringer og faglighed i vores dagligdag? Gør vi det som er aftalt? Har vi vores værdisæt med i "rygsækken", når vi fx bevæger os ud på tur?

Vi er bevidste om, at børn er forskellige med forskellige kompetencer og ressourcer. Vi skal følge og se det enkelte barn, barnets spor samt se det enkelte individ i fællesskabet.

Mål:

- Fokus på legen og dens betydning for børns udvikling, læring, dannelse og trivsel.
- Skabe tydelige og synlige læringsmiljøer som understøtter børnenes udvikling, både i børneinitierede og i vokseninitierede lege.
- Inddrage børneperspektivet - følge børnenes spor, give børnene medindflydelse og medbestemmelse, være i børnehøjde.
- Pædagogik gennem hele dagen – både i ydre tiderne og i rutinerne.
- Styrke de gode børnefællesskaber og børns fællesskabsfølelse.
- Børn er forskellige med forskellige kompetencer og ressourcer.
- Det pædagogiske personale skal være opmærksomme på deres rolle – herunder nærværs, praksis og aktivitetsvoksen.



Lillebos værdier Anerkendelse, nærvær, omsorg og relationer.

Vi arbejder med et fysisk, psykisk og æstetisk børnemiljø

- Hvad er børnegruppens udfordringer og ressourcer?
- Hvad skal børnenes perspektiv bidrage til i hverdagen?
- Hvad skal børnenes vurdering/oplevelse af deres fysiske, psykiske og æstetiske børnemiljø bidrage til i dagtilbuddet?
- Når vi inddrager børnenes perspektiv og deres vurderinger af børnemiljøet, hvilke tegn kan vi så se hos børnene?
- Hvilke refleksioner giver dette anledning til i forhold til aldersgruppen 0-2 år og 3-6 år?

Når vi i Lillebo arbejder med fysisk, psykisk og æstetisk børnemiljø skal vi tænke læringsstimulerende og udviklende miljøer. Det er vigtigt, at der er pædagogiske overvejelser bag vores indretning, planlægning af vores aktiviteter, dagens struktur samt indkøb af legetøj, materialer og møbler. Læringsmiljøerne er fremhævet visuelt for børnene.

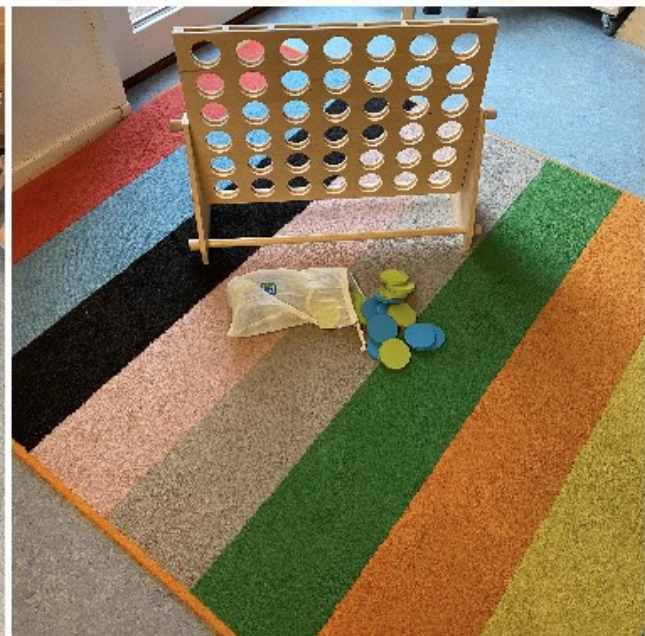
Børnegruppen i Lillebo er præget af, at børnene kommer fra det nærliggende villakvarter med ressourcestærke familier. Hovedparten af børnene er velstimulerede hjemmefra, med et veludviklet sprog og en god motorik, de agerer godt i daginstitutionsmiljøet.

Deres perspektiv skal bidrage med, at vi som voksne følger børnenes spor og ser det enkelte barn i dagens struktur og planlægningen af aktiviteter.

Børnenes vurdering og oplevelse af børnemiljøet skal bidrage til at børnene agerer nysgerrigt, åbent og er medskabende i samspil med personalet. Dermed forpligter vi os til at revurdere og evaluere på vores læringsmiljø for at følge børnenes spor.

De tegn vi kan se hos børnene når vi inddrager dem er, at de agerer i udviklende samspil med børn og voksne. De bliver motiverede, nysgerrige, modtagelige for nye indtryk og åbne for nye meningsfulde relationer.

Vi reflekterer over gruppens aldersopdeling og rammesætter læringsmiljøerne derefter.



Vores læringsmiljøer er synlige og indbydende til leg. Vores pædagogiske overvejelser er, at fremme børns trivsel, læring, udvikling og dannelse.

Vi samarbejder med forældrene om børns læring

- Hvad er forældregruppens forudsætninger og ressourcer?
- Hvad kan et øget fokus på gensidigt samarbejde mellem forældre og dagtilbud bidrage til i forhold til børnegruppens trivsel og læring?
- Hvilke tegn på trivsel, læring, udvikling og dannelse forventer vi at se hos børnene/børnegruppen, når vi aktivt samarbejder med og inddrager forældrene?
- Hvilke refleksioner giver dette anledning til i forhold til aldersgruppen 0-2 år og 3-6 år?

Forældrene i Lillebo er ressourcestærke forældre med bred viden og erfaring. Vi har en forældregruppe, som stiller krav til, at deres børn har en dagligdag med udvikling, trivsel, læring og omsorg.

Vi har et godt forældresamarbejde med arbejdsdage, fællesspisning, kaffe dage samt andre fælles arrangementer – hertil er der god opbakning fra forældrenes side. Et godt forældresamarbejde skaber trivsel og engagement for både børn, forældre og personale, hvor vi kan bruge hinandens ressourcer og erfaringer i arbejdet med fx det enkelte barn og fællesskabet.

Når vi aktivt samarbejder med forældrene oplever vi et fællesskab - vi ser forældre, som har lyst og engagement til at bidrage og være til stede i vores institution. Der er god dialog og vi oplever, at det bliver nemmere at løse eventuelle konflikter/udfordringer som måtte komme.

Vi skal være lydhøre og åbne over for forældrenes følelser og erfaringer omkring deres barn. Tit møder vi førstegangsførelde, som har behov for megen guidning og støtte.

Vi møder forældre, der søger viden på internettet og som stiller krav til børnenes læring – uanset alderen.

Vi samarbejder med lokalmiljøet om stimulerende pædagogiske læringsmiljøer for børnene

- Hvem og hvad er vores lokalmiljø? (fx forældre, bedsteforældre, kulturinstitutioner, erhvervsliv, naturområder, skoler osv.)
- Hvilke samarbejder kan børnene særligt profitere af?
- Hvilke tegn på fx trivsel, læring, udvikling og dannelse vil vi forvente at se hos børnene, når vi samarbejder med lokalmiljøet?

Lillebo ligger nær skov, Mosede Fort, strand og offentlige transportmidler. Vi har Langagergård plejecenter og Karlslunde bibliotek som naboer. Strandskolen er den skole, vi afgiver ca. 90% af vores skolebørn til.

I naturen omkring os får vi kendskab til de skiftende årstider.

Vi benytter den offentlige transport, hvilket giver børnene tryghed ved at begå sig i det offentlige rum.

Vi benytter Greve kommunes biblioteker til sprogstimulering og kulturformidling.

Vores nabo Langagergård samarbejder vi med omkring forskellige kulturelle arrangementer, som giver diversiteten i os som mennesker.

Vi samarbejder med de lokale skoler ang. brobygning.

I Lillebo har vi en "Kompetencebank" for forældrene i forbindelse med arbejdsdag, pædagogiske projekter og aktiviteter.

De tegn vi ser når vi samarbejder med lokalmiljøet er, at børnene bliver trygge ved og får kendskab til deres lokalmiljø, og at de får en forståelse af dem selv og omverdenen.

Vi arbejder med et læringsmiljø for storebørnsgruppen, der skaber sammenhæng til 0. klasse.

(Udfyldes af børnehaverne og de integrerede institutioner)

- Hvad er storebørnsgruppens udfordringer og ressourcer?
- Hvad er formålet med læringsmiljøet for storebørnsgruppen?
- Hvilke tegn kan vi se på, at børnene får udbytte af læringsmiljøet i storebørnsgruppen?
- Hvilke tegn skal medarbejderne i 0 kl. kunne observere, der viser, at vi har skabt et læringsmiljø for børnene, der skaber sammenhæng til 0. kl?

Storebørnsgruppens ressourcer er, at de er modtagelige og klar til nye udfordringer, og at de kommer fra ressource- og forventningsstærke familier. Det der er en udfordring er, at nogen af dem er i en pavillon på den anden side af parkeringspladsen, og at gruppen kun er på 18 4-5 årige.

Formålet med læringsrum for storebørnsgruppen er, at de har kendskab til egne ressourcer og udfordringer og udvikling af de sociale kompetencer. Vi er af den overbevisning, at børn der kan indgå i meningsfulde relationer, kan begå sig i alle læringsrum.

De tegn vi ser er at de indgår i sociale relationer, er nysgerrige, motiverede og modtagelige for læring.

Medarbejderne i 0. klasse møder sociale, empatiske, nysgerrige og motiverede børn.

Vi arbejder med læringsmiljøer, der tager højde for børn i udsatte positioner

- Hvad skal vi være opmærksomme på, når vi tilrettelægger læringsmiljøer gennem hele dagen, der skal fremme trivsel, læring, udvikling og dannelse for alle børn i dagtilbuddet?
- Hvad skal vi være opmærksomme på, for at børnenes lege udvikler sig positivt for alle børn?
- Hvilke refleksioner giver dette anledning til i forhold til aldersgruppen 0-2 år og 3-6 år?

Vi skal være opmærksomme på det enkelte barns kompetencer og muligheder for at finde rum i fællesskabet og legen.

Vi skal arbejde struktureret, men med plads til små forandringer.

Hvis børnenes lege skal udvikle sig positivt for alle børnene i Lillebo, er det vigtigt at vi som personale er til stede i legen. Vi skal støtte, guide, benævne, rammesætte og være nærværende i læringsmiljøet/legen for det enkelte barn.

Alt personale skal være informeret og opdateret på det enkelte barns udfordringer, for bedst muligt at kunne støtte og guide.

I.f.t vores 0-2 årige og 3-6 årige er det vigtigt, at vi skaber rum og muligheder for lege der kan leges alderssvarende og trygt. Dermed vil et godt læringsmiljø kunne være at legepladsen og inderum kan opdeles – således at der skabes tryghed og muligheder for den enkelte aldersgruppe.

Vores refleksioner giver anledning til vigtigheden i en tidlig indsats for alle børn, samt en struktureret og rutinepræget hverdag med plads til forskelligheder.

Vi arbejder ud fra, at legen er grundlæggende i læringsmiljøerne, og at legen har en værdi i sig selv

- Hvad skal børnene have ud af, at legen har en central plads i hverdagens læringsmiljøer?
- Hvilke tegn kan vi se på, at børnenes leg anerkendes, respekteres og har en betydelig plads i hverdagen?
- Hvilke tegn kan vi se på, at vi som pædagogisk personale støtter, guider og rammesætter børnenes leg?
- Hvilke konsekvenser har børnenes leg for vores tilrettelæggelse af læringsmiljøerne?
- Hvad kan børnenes leg fortælles os om deres oplevelse af læringsmiljøerne?

Når legen i hverdagens læringsmiljøer skal have en central plads, skaber det rum for børnene til at de kan udvikle og styrke deres: Kompetencer, kreativitet, fantasi, kendskab til sig selv og omverdenen.

Det at børnene bytter og udvikler rollerne i legen, at de inviterer andre med ind i legen, at de respekterer, giver plads og lytter til hinanden og at de leger på tværs af køn, alder og hus er alle synlige tegn på legens vigtighed i dagligdagen.

Vi ser tegn på at børnene bruger vores guidelines, når de fx. bruger vores guidning i relationen med hinanden og i det læringsmiljø, vi skaber for dem og som de viderefører i legen.

Vi følger børnenes spor, både det enkelte barns og fællesskabet.

Vi ser at de inspireres, og at de videreudvikler legen ud fra læringsmiljøerne.

Vi arbejder med pædagogiske læringsmiljøer gennem hele dagen

- Hvad skal børnene have ud af, at vi arbejder med læringsmiljøer gennem *hele* dagen (fx i middagsstunden, på legepladsen, i vokseninitierede aktiviteter og i den børneinitierede leg?)
- Hvilken effekt skal det have for børnene, at vi arbejder sammenhængende med de 6 lærerplanstemaer? i hverdagsituationer (fx i morgenstunden, i garderobesituationen, ved afhentning og på ture)?

Det børnene skal have ud af at vi arbejder med læringsmiljøer gennem hele dagen er, at de oplever en sammenhængende forudsigelig hverdag med tryghed som gør, at de bevæger sig nysgerrigt og åbent rundt i læringsmiljøerne.

Det har den effekt på børnene, at det skaber en holistisk og udviklende tilgang til børnenes læring i forhold til de 6 læreplanstemaer. Derudover ser vi nysgerrige børn, der trives og udvikler sig gennem leg og læring.

Hvad er vores (det pædagogiske personales) forudsætninger for at arbejde med læringsmiljøer?

- Hvilke ressourcer og udfordringer har vi i forhold til at skabe læringsmiljø gennem hele dagen, som skaber trivsel, dannelse udvikling og læring for børnene?
- Hvilke ressourcer (herunder viden) og udfordringer har vi i forhold til de 6 lærerplanstemaer?
- Hvilke refleksioner giver dette anledning til?

Vores ressourcer er at vi har høj faglighed, er nærværende, relationsskabende og har engagement i vores møde med børnene. Vi har øje for det enkelte barns kompetencer i fællesskabet og vi rollefordeler os over hele dagen.

Vi arbejder på at gøre vores interne kommunikation mere klar og tydelig. Det vil sige, gør vi det vi har talt om og aftalt og arbejder vi alle ud fra vores menneskesyn, børneperspektiv og værdisæt.

I Lillebo er vores ressource den holistiske tilgang til de 6 læreplanstemaer.

Det giver refleksion over, gør vi det vi siger vi gør, vores rutinepædagogik og vores børneperspektiv. Hvad er læringen for det enkelte barn og fællesskabet.

Alsidig personlig udvikling

Mål:

Barnets alsidige personlige udvikling er en afgørende faktor for dets trivsel, udvikling, læring og dannelse, hvilket det pædagogiske personale i Lillebo skal sætte rammerne for. Derfor vil vi tilrettelægge, organisere og evaluere aktiviteter, hvor vi styrker barnets alsidige personlige udvikling. Vi følger barnets trivsel, sundhed og udvikling på nær hold. De voksnes rolle har stor betydning for, hvordan barnets dannelsesproces forløber, og de voksne er medvirkende til at skabe et grundlæggende følelsesmæssigt fundament for det enkelte barn. Dette gør vi gennem en tryk, omsorgsfuld, nærværende og relationelt hverdag, hvor barnets selvværd og selvtillid styrkes. Vi vil være i små grupper, inddrage børneperspektivet - følge børnenes spor, give børnene medindflydelse og medbestemmelse. Derudover vil vi støtte børnene i deres gåpåmod og fællesskabsfølelse.

Hvordan:

- Vi vil skabe tydelige og synlige læringsmiljøer som understøtter barnets udvikling, både i børneinitierede og i vokseninitierede lege.
- Vi vil skabe gode børnemiljøer med tryk, omsorg, anerkendelse og succesoplevelser.
- Vi vil støtte barnet i og skabe rum for personlige udfoldelsesmuligheder.
- Vi vil støtte barnet i initiativtagning, agere nysgerrigt og undersøgende til omverdenen.

Tegn:

- Trykke børn.
- Børn der har ro og harmoni i sin personlighed.
- Børn der deltager i forskellige aktiviteter.
- Børn der føler sig hørt og set.
- Børn der udvikler sig personligt, følelsesmæssigt og socialt.
- Børn der føler sig anerkendt, udviser empati og omsorg for andre.

Barnets alsidige personlige udvikling i børnehaven

Sammenhæng:	I de følgende to måneder har vi særligt fokus på barnets alsidige personlige udvikling som er en del af en dannelsesproces. Det betyder at vi i vores rutiner og struktur i dagligdagen særligt har øje for, hvordan vi kan støtte det enkelte barns engagement, erfaringer og deltagelsesmuligheder i lege og forskellige aktiviteter. I arbejdet med barnets personlige alsidige udvikling skal læringsmiljøet bidrage til, at barnet gør sig erfaringer med forskellige positioner, der er med til at udvikle og understøtte barnets dannelse og livsduelighed.
Mål:	Barnet får tillid til sig selv, egne potentialer og styrket sit selvværd. Det pædagogiske arbejde skal være præget af omsorg, tryghed og nysgerrighed således at barnet udvikler engagement, livsduelighed, gåpåmod og kompetencer.
Tiltag:	<p>Det pædagogiske personale møder børnene ud fra Lillebos værdier hvor fokus er en tryk relation, der er nærværende, omsorgsfuld og anerkendende. Vi møder børnene i forskellige lege og støtter dem undervejs, vi lader barnet hjælpe de voksne og de andre børn i løbet af dagen, bl.a. hjælper børnene med at dække bord, rydde op, vælge aktiviteter og lege.</p> <p>Vi støtter barnet i at sætte ord på dets egne følelser, tanker og handlinger.</p> <p>Vi er synlige og tydelige voksne i vores møde med børnene.</p> <p>Vi følger barnets interesser og nysgerrighed.</p> <p>Vi støtter barnet i selv at tage overtøjet på, tage sin tallerken af bordet, selv finde sin drikkedunk og tage en tår vand når det er tørstigt o.l.</p> <p>Vi bruger fortsat yoga i hverdagen til at give børnene et stille pusterum, hvor de får mulighed for at mærke sig selv, styrket deres kropsbevidsthed, nyde roen og lytte til beroligende musik eller små yogahistorier.</p>
Tegn:	Barnet øver sig i at udtrykke egne følelser, sætte ord bag sine handlinger.

	<p>Barnet henvender sig til de andre børn, udviser interesse for det andet barn.</p> <p>Barnet øver sig i at håndtere konflikter hensigtsmæssigt uden at miste gåpåmodet.</p> <p>Barnet spejler sig i de andre børn og kan regulere sine handlinger efter andres adfærd.</p>
Evaluering:	<p>Vi reflekterer over den pædagogiske praksis, arbejdsgangens rutiner og struktur på stuemøder.</p> <p>Vi evaluerer på de pædagogiske aktiviteter som vi tilbyder i dagligdagen.</p> <p>Vi evaluerer barnets udvikling og trivsel på stuemøder.</p> <p>Det pædagogiske arbejde dokumenteres gennem billeder, og igennem skriv på intra.</p>

Barnets alsidige personlige udvikling i vuggestuen

<p>Sammenhæng Hvorfor?</p>	<p>Barnet er begyndt at udvikle en begyndende identitet: Hvem er jeg – Kan jeg?</p> <p>Det undersøger nysgerrigt, hvad der sker omkring det og viser, at det vil ses som det menneske det er.</p> <p>Barnets alsidige udvikling er en dannelsesproces, hvor barnet afprøver og udvikler sin identitet, mens det øver sig i at forstå sig selv. Barnet søger anerkendelse, spejler sig og tester sig selv ved at tilkendegive, hvad det kan lide og ikke lide. Barnet mærker, hvad det selv har lyst til, hvad det har godt af og passer på sig selv ved at sætte grænser.</p>
<p>Mål</p>	<p>Barnet udvikler kompetence til:</p> <p><u>Barnet 9 – 14 mdr.:</u></p> <ul style="list-style-type: none"> • At have indlevelse i andre • At tage initiativ • At være psykisk robust <p><u>Barnet 1,5 – 3 år:</u></p> <ul style="list-style-type: none"> • At have indlevelse i andre • At handle selvstændigt • At være psykisk robust.
<p>Tiltag</p>	<p><u>De voksne:</u></p> <ul style="list-style-type: none"> • giver tryghed ved at give fysisk og psykisk omsorg • sørger for at dagen er forudsigelig og genkendelig • er synlige og troværdige voksne • opfordrer barnet til at hjælpe andre børn • tager udgangspunkt i det enkelte barns behov • hjælper barnet med at sætte ord på dets behov • de voksne er gode rollemodeller • de voksne har en anerkendende tilgang til hinanden og børnene • Indretter forskellige læringsmiljøer. <p><u>Stuen:</u></p> <ul style="list-style-type: none"> • Opdatere barnets billede i garderobe (så det er alderssvarende) • Laver huse med billede af barnet og barnets nærmeste familie.
<p>Tegn</p>	<p><u>Barnet 9 – 14 mdr.:</u></p> <ul style="list-style-type: none"> • Gentager lyde, bevægelser og ansigtsudtryk efter andre

	<ul style="list-style-type: none"> • Bevæger sig mod eller rækker ud efter andre • Reagerer på kontakt • Rækker ud med hænderne • Kigger, rækker ud, skubber væk ved nye stimuli • Forsøger sig frem gentagne gange • Kravler eller rumper sig ud i nye omgivelser. <p><u>Barnet 1,5 - 3 år:</u></p> <ul style="list-style-type: none"> • Smiler, når andre smiler • Trøster dem, som er kede af det og smiler, når andre er glade • Kalder på andre for, at de kan se, høre eller være med. • Uopfordret spørger til andre • Uopfordret udtrykker, hvad det vil og kan • Uopfordret hjælper og støtter andre • Bevæger sig fra noget kendt til noget ukendt • Viser med krop og sprog, hvad det vil • Kan trøstes og falde til ro
Evaluering	<ul style="list-style-type: none"> • Vi evaluere barnets udvikling på stuemøder • Vi reflekterer over vores arbejdsmetoder/rutiner/struktur på stuemøder • Vi evaluere vores aktiviteter – er de alderssvarende? Udviklende? Skaber de glæde eller gode/dårlige erfaringer for barnet?
Dokumentation	<ul style="list-style-type: none"> • Vi dokumenterer gennem billeder • Intranettet: her beskriver vi dagens aktiviteter, læring, praksisfortællinger • Daglig snak med forældrene.

Social udvikling

Mål:

I Lillebo ønsker vi, at børnene oplever at være en del af et større fællesskab, hvor alle børn anerkendes og respekteres, som de personer de er. Det er vigtigt at børnene oplever tryghed, tillid og forudsigelighed i relation til både voksne og børn. Det er de voksnes opgave at skabe nogle pædagogiske rammer, som er præget af et tæt samspil mellem børnene. Derfor kan alle børn indgå i sociale samspil/fællesskaber. Gennem disse lærer barnet at afkode andres signaler. Det er i sociale samspil at barnet lærer at bl.a. udvise empati, vente på tur, at dele m.m. De voksne vil være anerkendende, omsorgsfulde og nærværende rollemodeller, så børnene herigennem ser og aflæser en god og forbilledlig social adfærd.

Hvordan:

- Vi vil tilrettelægge pædagogiske aktiviteter, fx ture, samling, kreative projekter, rollelege, m.m. til at understøtte barnets sociale udvikling.
- Vi vil benævne og bekræfte barnets handlinger og intentioner, samt italesætte deres følelser.
- Vi arbejder anerkendende og inkluderende på tværs af alder, køn, kompetencer, kulturelle baggrund m.m.
- Vi bruger børneperspektivet bl.a. i måltiderne som et vigtigt pædagogisk redskab, hvor fællesskab og samspil er i fokus.

Tegn:

- Børnene udvikler sig socialt og deres legekompetencer
- Børnene kan indgå socialt i små og store grupper på stuen og tværs af Lillebo.
- Børn der leger sammen
- Børn der hjælper hinanden, viser omsorg, trøster m.m.
- Børn der deler og venter på tur
- Personalet er engagerede og opmærksomme på hvad de ser og evaluerer på tegnene.

Børnehaven – Barnets Sociale udvikling

SMTTE –et pædagogiske værktøj

Sammenhæng	<p>I børnehaven vil vi have et særligt fokus på den Sociale Udvikling, som er et af læreplanstemaerne. Social udvikling og læring sker i samspil med omverdenen. Gennem relationer til andre, udvikler børn fx empati, lære at aflæse følelser, tilegner sig kompetencer til at indgå i lege, når de fx iagttager hinandens lege.</p> <p>Vi vil have "for øje" at børnene skal have en oplevelse af at høre til og hvor barnet kan bidrage værdifuldt til fælles lege, aktiviteter og samvær.</p> <p>Dermed er det også vigtigt at vi har opmærksomhed på de børn, der kan være udfordret i at "invitere sig selv" med ind i legen.</p> <p>Når børn skal danne relationer og indgå i et fællesskab er det vigtigt at vi som pædagogisk personale støtter børnene i deres læringsproces, ved at guide, sætte ord på handlinger og situationer. Her tænker vi især læring på at udvikle og udvise EMPATI – som handler om at mærke egne følelser, at kunne sætte sig ind i andres følelser.</p> <p>Social udvikling er også hensyntagen til hinanden, lære at vente på tur, at være en god ven. M.m.</p>
Mål	<ul style="list-style-type: none">• Alle børn trives og indgår i sociale fællesskaber.• Alle børn udvikler empati og relationer• Som pædagogisk personale understøtter vi fællesskaber, hvor forskellighed ses som en ressource.• At barnet oplever tryghed, nærvær og tillid i deres relation til både børn og voksne.• At barnet udviser respekt for egne og andres grænser.• At barnet øver sig i at være med til at løse konflikter• At alle børn har en ven/venner.• Sikre at alle børn bliver anerkendt, inkluderet og respekteret som det individ der er og oplever at høre til.
Tiltag	<ul style="list-style-type: none">• Arbejde i mindre grupper.• Vi vil støtte barnet i at skabe venskaber og skabe plads til forskellighed.• Lave samarbejdsøvelser

<p>Tegn</p>	<ul style="list-style-type: none"> • Personalet vil være nærværende, tydelige og anerkendende, samt guide børnene til den gode relation. • Vi vil støtte børnene på en anerkendende og inkluderende måde, så alle børn bliver set og hørt. • Vi vil lære børnene at vente på tur, give plads til hinanden, hjælpe hinanden og lytte til hinanden. • Vi voksne på stuen vil være tydelige rollemodeller. <ul style="list-style-type: none"> • At barnet viser omsorg, hjælpsomhed og empati for hinanden • At barnet tager initiativ til at løse egne konflikter. • At barnet kan afkode signaler, som både voksne og børn viser. • At børnene acceptere forskelligheder og lære at bruge hinandens ressourcer ex i legen. • At vi ser gode relationer på kryds og tværs af alder og køn. (Pt. grundet Corona, vil grupper på tværs af stuen blive i morgen- og eftermiddagsstunden, på legepladsen, fælles udflugter og som turmakere). • Glade og tillidsfulde børn.
<p>Evaluering</p>	<ul style="list-style-type: none"> • På stuemøder vil vi evaluere på: - hvad sker der af udvikling i børnegruppen og for det enkelte barn? <p>Evalueringsspørgsmål:</p> <ul style="list-style-type: none"> • Ser vi børnene deltager aktivt og sker der en udvikling i deres relationer? • Ser vi et større fællesskab? • Er der venskaber? Leger børnene på tværs af alder/ stuer? • Ser vi børnene løse konflikter? • Ser vi børn der trives og udvikles?
<p>Dokumentation</p>	<ul style="list-style-type: none"> • Vi dokumenter vores aktiviteter, erfaringer og oplevelser på forældre intranettet. • På intranettet vil vi skrive små praksisfortællinger/oplevelser for dagen.

Sociale kompetencer - Vuggestuen

Vuggestuen har i fællesskab udarbejdet en plan for, hvorledes vi vil have særlig fokus på barnets tilegnelse af social udvikling.

Vi har udarbejdet denne SMTE model, som er vores arbejdsredskab.

<p>Sammenhæng Hvorfor?</p>	<p>Barnets sociale kompetencer udvikles, når barnet oplever sig selv som betydningsfuldt for fællesskabet, kan samarbejde og indgå i fællesskaber.</p> <p>Det handler om, at barnet får:</p> <ul style="list-style-type: none"> • Oplevelse af trykthed og tillid i relation til andre børn og voksne • Mulighed for at udvikle forståelse og tolerance for andre • Mulighed for at lære at samarbejde med andre fx vente på tur, dele legesager, opleve at være medbestemmende m.m.
<p>Mål</p>	<p>At alle børn kan etablere venskaber</p> <ul style="list-style-type: none"> • At barnet smiler ved synet af bestemte børn. • At barnet spørger bestemte børn, om de vil lege/deltage. • At barnet hjælper, opsøger, roser, efterligner, trøster og taler om bestemte børn gentagne gange. <p>At alle børn kan indgå i fællesskabets sociale spilleregler</p> <ul style="list-style-type: none"> • At barnet udtrykker ønske om at være med i fællesskabet på trods af uenigheder. • At barnet lærer at overholde aftaler og regler i adfærd, leg og spil. <p>At alle børn kan kommunikere med følelser.</p> <ul style="list-style-type: none"> • At barnet fortæller, morer sig og udtrykker ked-af-det-hed, vrede eller angst med tale-og kropssprog. • At barnet giver respons på ængstelse og glæde • At barnet viser insisterende, hvad det har lyst til. <p>At vi som personale møder alle børn ud fra vores værdier og med positiv tilgang – som gode rollemodeller.</p> <ul style="list-style-type: none"> • Vi fremhæver det barnet er god til, frem for det der udfordrer barnet • Vi møder altid barnet fordomsfrit, omsorgsfuldt, anerkendende og med respekt.
<p>Tiltag</p>	<p>Vi opdeler børnene i mindre grupper</p> <ul style="list-style-type: none"> • så der gives plads til det enkelte barn i fællesskabet og så der skabes muligheder for læring og udvikling aldersmæssigt og i relationerne. <p>Til samling præsenterer vi børnene for ny remse</p> <ul style="list-style-type: none"> • om at give knus og have opmærksomhed på hinanden. <p>Vi tager billeder af børnene der viser social kontakt:</p> <ul style="list-style-type: none"> • krammer, børn der holder i hånd, der gir legetøj etc. Billederne hænger vi op med velcro i børnehøjde, så børnene kan tage billedet, kigge på det og snakke med voksne/børn om handlingen på billedet. <p>Tilbyder aktiviteter der ligger op til at samarbejde og vente på tur</p> <ul style="list-style-type: none"> • ture ud af huset, billedlotteri, forhindringsbane, lege, dele maden rundt ved spisning, hjælpe med at rydde op, sangkufferten og meget mere. <p>Dialogisk læsning</p> <ul style="list-style-type: none"> • Læse/ kigge i bøger om at være en god ven, ex "Orm får en ven". <p>Benævne og sætte ord på børnenes handlinger, intentioner og følelser.</p> <p>Sanglege – der har opmærksomhed på hvem er her.</p> <ul style="list-style-type: none"> • Ex – julie gemmer sig – vi synger "Julie er blevet væk, vi kan ikke finde hende...Julie hvor er du! ...kuk kuk Her..

	<p>Vi knytter farve til barnets navn</p> <ul style="list-style-type: none"> Børnene viser hermed opmærksomhed til hvert enkelt barn og barnet føler sig som noget særligt.
Tegn	<p>At barnet viser omsorg og empati for andre</p> <ul style="list-style-type: none"> fx at være opmærksom på at en bliver ked af det, give knus og holde i hånd. <p>At barnet viser glæde ved at være i et fælleskab</p> <ul style="list-style-type: none"> fx glæde ved samling, spisning, dans på stuen osv. <p>At barnet lytter til andre og begynder at lære turtagning/ at dele.</p> <p>At barnet deltager aktivt i leg.</p> <p>At barnet er leger, griner og har det sjovt.</p> <p>At børnene hjælper hinanden – finder legetøj, trøster og giver kram.</p>
Evaluering	<p>Vi reflekterer over vores arbejdsmetoder/rutiner/struktur på stuemøder</p> <p>Vi evaluere vores aktiviteter – er de alderssvarende?</p> <ul style="list-style-type: none"> Udviklende? Skaber de glæde eller gode/dårlige erfaringer for barnet?
Dokumentation	<p>Vi dokumenterer gennem billeder</p> <p>Intranettet:</p> <ul style="list-style-type: none"> her beskriver vi dagens aktiviteter, læring, praksisfortællinger <p>Daglig snak med forældrene.</p>

Kommunikation og Sprog

Mål:

Børns kommunikation og sprog tilegnes og udvikles i nære relationer med barnets forældre, i fællesskaber med andre børn og sammen med det pædagogiske personale. Sproget er en væsentlig del af barnets udvikling, da vi igennem sproget kommunikerer med vores omverden.

I Lillebo vil vi være opmærksomme på børns sprogtilegnelse, ved at have fokus på læringsmiljøer der understøtter børns kommunikative og sproglige interaktioner med det pædagogiske personale. Derfor skal vi være bevidste om, at vi fungerer som sproglige rollemodeller for børnene, og at børnene guides til at indgå i fællesskaber med andre børn.

I Lillebo skal det pædagogiske personale være opmærksomme på eget sprogbrug og det at kunne udvikle børnenes sprog. Vi gør os umage i at være gode sproglige rollemodeller ved bl.a. at variere ord og sætninger samt tale til børnene i et respektfuld og anerkendende toneleje.

Vi vil være opmærksomme på børneperspektivet, dvs. vi skal møde børnene i øjenhøjde med nærvær og øjenkontakt. Vi skal være lyttende og afventende. Vi retter ikke på børnenes sprog, men i stedet benævner vi, med det rette ord, når vi er i dialog med barnet.

For os i Lillebo er det vigtigt med fokus på sproget fra en tidlig alder. Derfor præsenterer vi allerede i vores vuggestue, børnene for Skriftsproget. Ved hjælp af bogstaver og farver, lærer vi børnene at genkende deres og andres navne.

I Lillebo skal vi være opmærksomme på, at Sproget går igen i mange af barnets arenaer – derfor har vi et ansvar for, at børnene får mange og forskellige erfaringer med sprog i selvorganiseret og spontan leg og andre meningsfulde aktiviteter med hinanden. Her skal vi også have blik for de børn, der ikke af sig selv indgår i samtaler, lege og aktiviteter, med henblik på, at de også kommer til at indgå i fællesskaber, der understøtter deres kommunikative og sproglige udvikling.

Hvordan:

I dagligdagen understøtter vi sproget på mange måder – hvilket ses og høres i vores aktiviteter og i de daglige rutiner.

Vi har sprogansvarlige der igangsætter sprogaktiviteter, såsom sproguger.

Vi deler os op i mindre grupper - Vi har sproggrupper.

Vi har på stuerne ugens rim eller sang hvor der gøres i dybden med ordene og dets betydning.

Vi leger med ordene - Vi har sangkufferter og fortællerkufferter der er med til at gøre det sjovt at lytte og tilegne sig nye ord og forståelse.

Rundt i huset hænger der billeder med rim ord.

Vi har aktiviteter med fokus på sprog, herunder dialogisk læsning, vores Eventyruger samt andre temauger - hvor Barnet får mulighed for både at være lyttende, lege med ordene, udvide ordforråd og sætninger.

Vi gør børnene nysgerrige og interesserede i forskellige former for kommunikation som f.eks. højtlesning, rim og remser, sang og musik.

Vi sætter ord på følelser, ting og begreber.

Vi benævner og sætter ord på børnenes nysgerrighed og gøren, ex når vi spiller spil, er på tur, i garderoben, på puslebordet mm.

Vi går på biblioteket og får højtlesning af bibliotekar.

Vi voksne er på gulvet, i øjenhøjde med børnene – aktive i børnenes leg og understøtter sproget.

Vi skaber rum for at hvert enkelt barn får "taletid" ex i vores samlinger, hvor børn på skift styrer en samling, sammen med pædagogisk personale.

Tegn:

Vi ser børn der trives, udvise tryghed og klar på læring.

Vi ser børn der udvikler sprogforståelse og ordforråd.

Vi ser børn der kan kommunikere og indgå i sociale relationer med andre.

Vi ser børn bruge varieret sprog i deres lege med andre.

Vi ser og hører børn der bruger og leger med ord der hænger omkring i huset, ex. billede rim.

Vi ser børn der sætter ord på følelser, situationer og behov.

Vi ser børn der er i trivsel og oplever færre konflikter, fordi børnene kan udtrykke sig.

Vi ser børn der synger og siger rim og remser.

Vi ser børn der med glæde tager bøger frem.

Vi ser børn der sprogligt er i dialog med hinanden ex når der leges eller skal udredes uenigheder.

Når vi skaber rum i mindre grupper, ser vi at der gives plads til selv de mere stille børn.

Vi ser børn i samspil med andre børn og voksne hvor der fjolles og leges med ordene.

Krop, sanser og bevægelse

Mål:

I Lillebo ser vi leg og bevægelse som en integreret del af hverdagen hvor vi har fokus på, at skabe et miljø hvor børnene gennem målrettede aktiviteter og børneinitieret lege, får styrket deres sanser og bliver udfordret motorisk. Vi gør brug af krop, sanser og bevægelse på daglig basis i dagens forskellige aktiviteter. Børnene bliver udfordret i både grov- og finmotorik både indendørs og udendørs. Børnene skal opleve glæde ved, at mærke deres egen krop, styrke og sanser i løbet af dagen i Lillebo.

Hvordan:

- Vi vil tilrettelægge aktiviteter som styrker og udvikler børns sanser, krop og bevægelse både inden- og udendørs.
- Vi vil understøtte børneinitieret lege, hvor kroppen og sanserne er i fokus både inden- og udendørs.
- Børnene skal opleve og lære at krop og bevægelse, både kan være i højt tempo og lavt tempo.
- Vi vil støtte barnet i initiativtagningen, deres nysgerrighed og deres styrke i at mærke dets egen krop og støtte det i at udvikle sig motorisk og udfolde dets sanser.

Tegn:

- Børn udvikler sig alderssvarende motorisk
- Børn der finder lyst, gåpåmod og nysgerrige i aktiviteten.
- Børn der er glade for at komme ud og være i naturen – i alt slags vejr.
- Børn kopier de planlagte aktiviteter i børneinitieret lege.
- Børn der bliver bevidste og lytter til deres kroppe.
- Trives i det i fællesskab med andre børn og voksne.

Natur, udeliv og science

Det pædagogiske personale i Lillebo sætter rammerne for at barnet får naturoplevelser, hvor børnene kan stille spørgsmål og være åbne samt nysgerrige på naturen. Ved at inddrage uderummet som læringsmiljø, styrkes bl.a. kreativitet, naturvidenskabelig dannelse og læring. Når barnet får naturoplevelser styrkes dets engagement, glæde og sansning, hvilket gør at barnet får erfaringer og udvikler forståelse for sammenhæng i naturen. Vi inddrager uderummet og følger barnets spor, ved at inddrage børnenes nysgerrighed og derudfra rammesætte aktiviteter. Barnet medinddrages i aktiviteter som hønsepasning, bål, ture til nærmiljøet m.m.

Hvordan:

- Vi vil inddrage udeområder i nærmiljøet, hvori børnene støttes og guides.
- Vi vil have øje for målgruppens kompetencer og nysgerrighed i planlægningen af aktiviteter i udelivet.
- Vi vil benytte os af uderummets muligheder for vilde og fysiske lege.
- Vi vil støtte barnet i egne ideer og evner uanset det enkelte barns forudsætninger.
- Vi vil støtte barnets begyndende matematiske opmærksomhed, ved at give barnet mulighed for at eksperimentere med former, tyngde og antal.
- Vi er nysgerrige og inspirerende voksne der støtter barnet i at sanse og lære i naturen.

Tegn:

- Aktive børn, som bruger og udfordrer deres krop, fin- og grovmotorik.
- Trygge og nysgerrige børn, der øver sig igen og igen.
- Børn og voksne ser og bruger udfoldelsesmulighederne på Lillebos legeplads og i nærmiljøet.
- At vi ser børn der udviser glæde ved bevægelse i naturen.
- At børnene kender deres kropslige formåen.
- At børnene udviser nysgerrighed og forståelse omkring vejrfænomener, former og tyngde.

Kultur, æstetik og fællesskab

Mål:

Børnene i Lillebo skal have mulighed for, at deltage i forskellige kreative, fantasifulde og kulturelle aktiviteter både i små og store fællesskaber. Børns kreativitet bliver udfordret og styrket ved at medinddrage dem i processen. Derigennem vil vi styrke fællesskabsfølelsen, sociale kompetencer og sproglige udvikling. Børnene får bl.a. glæden ved, at skabe noget sammen og fremføre det for alle andre i Lillebo, det kan være alt fra klippekliste, eventyrteater, julemusical m.m.

Hvordan:

- At personalet værner om Lillebos værdier
- Skabe mulighed for at børnene kan udfolde sig kreativt og kunstnerisk.
- Fejre forskellige traditioner
- At have dialogisk læsning
- Tage på biblioteket med børnene
- Børnene bliver medinddraget i processen

Tegn:

- Børnenes selvværd og selvtillid styrkes
- Børnenes gåpåmod bliver styrket
- Børnene bliver styrket i at udtrykke deres følelser
- Børnene bruger aktiviteterne som inspiration og viderefører det i deres lege
- At børnene har en oplevelse af at blive set og hørt.